

Webinaire 2 :

Comprendre la logique des déclarations de soupçon dans goAML - Introduction



Semaine du 18 au 20 décembre 2023



Sommaire

- ◆ Présentations
- ◆ Objectif du webinaire
- ◆ Problématique
- ◆ Les 2 catégories de déclarations
- ◆ Les différents types de déclarations
- ◆ La structure des déclarations dans goAML
- ◆ Exemple de cas concret
- ◆ Les fiches pratiques

◆ Présentations

Stéphanie MARIC

- Chef de projet goAML

Gaëlle BONNIEZ

- Référente métier, Responsable analyse renseignement

Stéphane PUPPO

- Responsable Informatique

◆ Objectif de ce nouveau webinaire

L'objectif principal de ce nouveau webinaire est de vous apporter les bases nécessaires afin de ne pas être perdus au **1^{er} janvier prochain**, lorsque vous devrez saisir vos déclarations de soupçon au moyen de goAML.

Nous n'entrerons pas dans les détails techniques pour ne pas vous noyer, car il s'agit ici de vous apporter une grille de lecture. Nous referons un atelier pratique fin janvier, afin de répondre à **vos** propres questions.

◆ Problématique

La problématique de ce webinaire est la suivante :

Comment comprendre la logique goAML des déclarations de soupçon et comment
l'utiliser pour effectuer des déclarations de qualité?

◆ Les 2 catégories de déclarations

Il existe 2 grandes familles de déclarations de soupçon que l'on retrouve dans goAML :

- ❑ Les déclarations **sans** transaction suspecte
- ❑ Les déclarations **avec** transaction suspecte

◆ Les déclarations **sans** transaction suspecte

C'est ce qu'on appelle dans goAML : les déclarations **d'activité** suspecte.

Qu'est ce qu'une déclaration d'activité suspecte ?

La déclaration **ne porte pas** sur des transactions suspectes, mais relate uniquement une activité suspecte? Dans ce cas, il y a lieu de choisir le type de déclaration sans transaction parmi celles que nous verrons plus bas.

◆ Les déclarations **avec** transaction suspecte

Lorsque vous avez des soupçons sur une transaction, il y a lieu de sélectionner un type de déclaration « avec transaction » parmi ceux que nous verrons plus bas.

Qu'est ce qu'une transaction?

On peut définir une transaction de la façon suivante : Une opération financière (virement, émission de chèque, etc.) ou non monétaire (cas des échanges de biens immobiliers, donations biens...) impliquant un émetteur (dans goAML Compte, personne physique ou morale) et un bénéficiaire (dans goAML Compte, personne physique ou morale).

◆ Les types de déclarations

Contrairement au formulaire unique avec lequel les assujettis ont l'habitude de faire leurs déclarations de soupçon, goAML Web propose différents types de formulaires, selon le cas inhérent à la déclaration. Vous aurez à sélectionner le type de déclaration qui correspond à la situation suspecte parmi :

◆ Les types de déclarations

Type de déclaration
SAR - Déclaration d'activité suspecte (sans transaction)
STR - Déclaration d'opération suspecte
TFRA - Financement du terrorisme (sans transaction)
TFRT - Financement du terrorisme (avec transaction)
AIFA - Information complémentaire à une déclaration (sans transaction)
AIFT - Information complémentaire à une déclaration (avec transaction)
ANSA - Réponse à une demande de la CRF (sans transaction)
ANST - Réponse à une demande de la CRF (avec transaction)

◆ Les types de déclarations

Type de déclaration	Utilisation
SAR - Déclaration d'activité suspecte (sans transaction)	Il s'agit ici d'une déclaration de soupçon ne comportant aucune transaction suspecte, mais pouvant apporter d'autres informations faisant soupçonner un blanchiment de fonds. Il en va de même en cas d'informations négatives révélées sur un client par un logiciel KYC ou d'un refus d'entrée en relation.
STR - Déclaration d'opération suspecte	Il s'agit ici d'une déclaration de soupçon comportant une ou plusieurs transaction(s), vous avez la possibilité d'insérer des activités suspectes en plus de la ou les transaction(s) saisie(s)

◆ Les types de déclarations

Type de déclaration	Utilisation
TFRA - Financement du terrorisme (sans transaction)	Il s'agit ici d'une déclaration de soupçon liée à un soupçon de financement d'acte(s) terroriste(s) ne comportant aucune transaction.
TFRT - Financement du terrorisme (avec transaction)	Il s'agit ici d'une déclaration de soupçon liée à un soupçon de financement d'acte(s) terroriste(s) comportant une ou plusieurs transaction(s), vous avez la possibilité d'insérer des activités suspectes en plus de la ou les transaction(s) saisie(s)

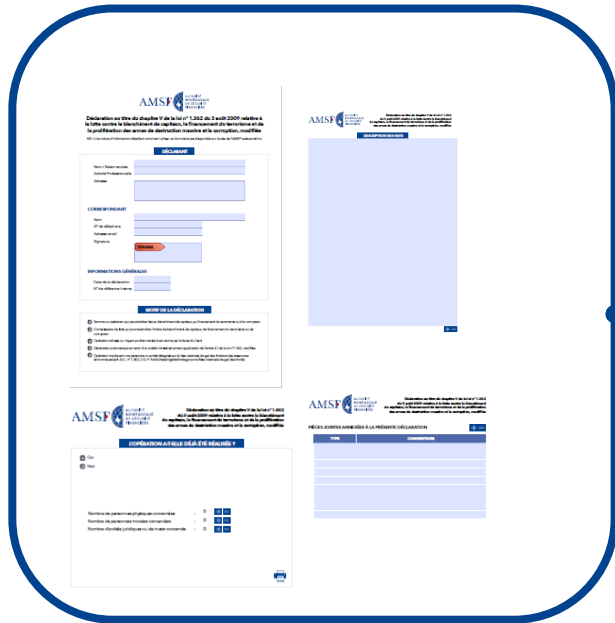
◆ Les types de déclarations

Type de déclaration	Utilisation
AIFA - Information complémentaire à une déclaration (sans transaction)	Vous pouvez utiliser ce type de déclaration lorsque vous avez obtenu des informations supplémentaires au sujet d'une déclaration sans transaction déjà effectuée
AIFT - Information complémentaire à une déclaration (avec transaction)	Vous pouvez utiliser ce type de déclaration lorsque vous avez obtenu des informations supplémentaire au sujet d'une déclaration avec transaction(s) déjà effectuée.

◆ Les types de déclarations

Type de déclaration	Utilisation
ANSA - Réponse à une demande de l'AMSF (sans transaction)	Formulaire à utiliser pour une réponse à demande de la CRF si vous avez des informations - sans transaction
ANST- Réponse à une demande de l'AMSF (avec transaction)	Formulaire à utiliser pour une réponse à demande de la CRF si vous avez des informations - avec transaction(s)

◆ Les types de déclarations : Résumé



Déclarations sans transaction

Déclarations avec transaction

- ◆ TFRA
- ◆ ANSA
- ◆ AIFA
- ◆ SAR

- ◆ TFRT
- ◆ ANST
- ◆ AIFT
- ◆ STR

◆ La structure des déclarations de soupçon dans goAML

Les informations de base

- Partie commune à toutes les déclarations

Annexes

- Tous les documents nécessaires à l'analyse de la déclaration

Indicateurs

- Le ou les éléments qui vous ont incités à faire cette déclaration

Activité

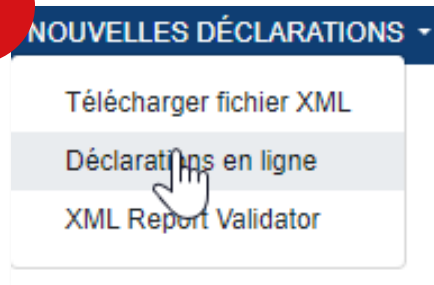
- Toutes les informations qui concernent un soupçon, sans pour autant qu'il y ait eu transaction

Transaction (si déclaration avec transaction)

- Toutes les informations sur la transaction et les parties impliquées

◆ Sélectionner sa déclaration en ligne

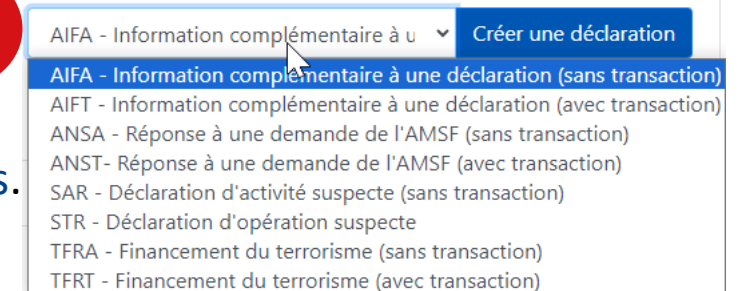
1



Cliquez sur le sous-menu « Nouvelles déclarations/ déclarations en ligne

2

Nouvelle déclaration



Puis sélectionnez la déclaration qui correspond à votre cas.

◆ Sélectionner sa déclaration en ligne : exemple de formulaire



The screenshot shows a web interface for selecting a declaration. At the top, there is a header bar with a red vertical bar on the left. The header contains a box with the text "STR 465-0-0", a save icon, a print icon, and a share icon. Below the header, there are four menu items, each with a colored vertical bar on the left: "Annexes" (grey bar), "Indicateurs" (red bar), "Activité" (green bar), and "Transactions" (red bar). The "Activité" and "Transactions" items have a downward-pointing chevron icon to their left.

◆ Les informations de base : que renseigner?

Les informations de base sont communes à toutes les déclarations, qu'elles soient avec ou sans transaction.

NOUVELLES DÉCLARATIONS ▾ BROUILLONS DÉCLARATIONS TRANSMISES ▾ MON ESPACE ▾ STATISTIQUES ADMINISTRATION ▾ DÉCONNEXION

STR 509-0-0 [📄] [🖨️] [📧]

STR - Déclaration d'opération suspecte

Code monnaie locale: **EUR** Entité déclarante: **CRF de l'AMSF** Numéro déclarant: **1** Référence Web: **509-0-0**

* Date de la déclaration: [📅] N° de référence CRF: * N° de référence entité déclarante Donnée obligatoire:

* Motif de la déclaration Donnée obligatoire:

* Quelles mesures avez-vous déjà prises? Donnée obligatoire:

+ Type d'infraction(s) liée(s)*

◆ Les informations de base : que renseigner?

Champs obligatoires :

- ◆ **Référence** : Votre référence en interne
- ◆ **Date de la déclaration** : date à laquelle la déclaration est effectuée

◆ Les informations de base : que renseigner?

Champs obligatoires (Suite) :

Motif de la déclaration :

- ✓ **Bref exposé de l'entrée en relation** (en précisant « le canal d'arrivée » et la date d'entrée en relation « avec le ou les différents comptes ouverts pour les banques ») ;
- ✓ **Fonctionnement du ou des comptes visés pour les banques** (brève synthèse des débits et des crédits sur une période donnée ou indiquer si le fonctionnement du compte n'appelle de commentaire particulier en dehors du soupçon identifié) ;
- ✓ **Fonctionnement de la relation d'affaires** (avec les principales opérations effectuées) ;
- ✓ **Exposé et analyse du soupçon :**
 - Origine de l'alerte (ex : outils, revue...) ;
 - Description détaillée du soupçon avec une identification claire des personnes impliquées
 - Diligences menées pour confirmer le doute (ex : données KYC, recherches en sources ouvertes, documentation recueillie...) ;

◆ Les informations de base : que renseigner?

Champs obligatoires (suite et fin) :

- ◆ Quelles mesures avez-vous déjà prises ? : Qu'avez-vous déjà entrepris?
- ◆ Type d'infraction(s) liée(s) :

◆ Les informations de base : Les infractions liées

Les infractions liées : Qu'est ce que c'est?

« Une infraction principale (ou sous-jacente) est une infraction constitutive d'un délit plus grave. S'agissant du blanchiment de capitaux, les infractions principales peuvent générer des fonds ou des avoirs qui peuvent ensuite être blanchis pour en masquer l'origine illicite. Ainsi, l'infraction principale du trafic de stupéfiants peut générer des revenus et, au cours de l'une des étapes fondamentales que sont le placement, la dispersion et l'intégration, dissimuler l'origine illicite des fonds, ce qui permet ainsi au trafiquant d'utiliser ces fonds sans susciter de soupçons d'infraction ». (OCDE (2021), *Lutte contre la délinquance fiscale – les dix principes mondiaux, deuxième édition*, Éditions OCDE, Paris, <https://doi.org/10.1787/b64062dd-fr>, Principe 7)

◆ Les annexes

La partie « **Annexes** » permet d'ajouter tous types de documents utiles, en format (*.csv, *.rtf, *.pdf, ou *.txt) à la CRF pour l'analyse des dossiers. Il conviendra de classer les documents selon leur nature, comme suit, par exemple :

- ◆ Documents d'ouverture
- ◆ Extraits de compte
- ◆ Justificatifs détaillés des opérations visées (+ n° de compte / n° de référence client)
- ◆ Articles de presse éventuellement
- ◆ KYC
- ◆ Autres éléments

◆ Les annexes

Pour une meilleure lecture vous pouvez les classer dans des dossiers *.zip

The screenshot displays the AMSF web interface for managing declarations. The top navigation bar includes: NOUVELLES DÉCLARATIONS, BROUILLONS, DÉCLARATIONS TRANSMISES, MON ESPACE, STATISTIQUES, ADMINISTRATION, and DÉCONNEXION. The main content area is titled 'Annexes' and shows a table with columns for 'Nom du fichier (formats autorisés : *.rtf, *.pdf, *.csv, *.txt, *.zip)' and 'Taille du fichier'. The table is currently empty, displaying 'Aucun fichier disponible'. A red box highlights the 'Annexes' menu item in the left sidebar. A red arrow points from a '+' icon in the top right corner to a 'Pièce jointe' dialog box. The dialog box shows a file named 'Documents d'ouverture .zip' with a size of 900.90 KB. Below the file list, there are buttons for 'Supprimer' and 'Télécharger des fichiers'.

◆ Les indicateurs

La partie « **Indicateurs** » est également commune à tous les types de rapports. Nous vous demandons d'être très précis dans le choix de ceux-ci en pensant à ce qui vous a mené à effectuer cette déclaration de soupçon. Lorsque qu'il s'agit d'une réponse à une demande de l'AMSF, vous choisirez l'indicateur : « Non applicable : réponse à demande de l'AMSF ».

◆ Les indicateurs

NOUVELLES DÉCLARATIONS - BROUILLONS - DÉCLARATIONS TRANSMISES - MESSAGERIE ÉLECTRONIQUE (10) - MON ESPACE - STATISTIQUES - ADMINISTRATION - CHANGER D'ENTITÉ - DÉCONNEXION

STR 715-0-0

Indicateurs

Annexes

Indicateurs

Activité

Transactions

STR - Déclaration d'opération suspecte

Description

Sélectionnez les indicateurs dans le tableau ci-dessous :

<input type="checkbox"/>	Code ↑	Indicateurs
<input type="checkbox"/>		
<input type="checkbox"/>	ABUS1	Abus de pouvoir, de confiance et/ou de responsabilité commis par un ou plusieurs agents publics anciennement ou actuellement en poste (ex. un membre corrompu du gouvernement...)
<input type="checkbox"/>	ABUS2	Abus de pouvoir, de confiance et/ou de responsabilité commis par un ou plusieurs nationaux, résidents, employés et/ou personnes morales monégasques (ex : association, employé de banque, notaire, comptable...)
<input type="checkbox"/>	ACTVI	Utilisation d'actifs virtuels comme moyen d'investissement ou transactionnel
<input type="checkbox"/>	CANCO	Les comptes de ces sociétés sont caractérisés par l'explosion de leur chiffre d'affaires en un court laps de temps
<input type="checkbox"/>	CASH	Non déclaration de transport transfrontalier d'argent liquide d'un montant supérieur à 10.000,- EUR
<input type="checkbox"/>	CHECK	Chèques émis en faveur des entreprises ou des particuliers non liés au compte ou à l'activité de l'entreprise
<input type="checkbox"/>	CHGFI	Changement soudain dans le profil financier et/ou dans l'activité du compte du client.
<input type="checkbox"/>	COERC	Utilisation de coercition, de pressions, d'influence dans le but de contraindre autrui
<input type="checkbox"/>	COND1	Identification d'une condamnation de la/les personnes visées pour blanchiment, financement du terrorisme, ou toute autre infraction sous-jacente
<input type="checkbox"/>	COND2	Identification d'une implication de la/les personnes visées dans une affaire de blanchiment, financement du terrorisme, ou toute autre infraction sous-jacente
<input type="checkbox"/>	DISPR	La disproportion excessive entre le chiffre d'affaires déclaré par la société et l'importance des opérations financières effectuées
<input type="checkbox"/>	DOUAN	Déclaration en lien avec des considérations douanières particulières (zone franche, biens à double usage, etc)
<input type="checkbox"/>	DPSPG	Déclaration en lien avec une enquête menée par la Direction de la Sûreté Publique de Monaco et/ou par le Parquet Général de Monaco

◆ La partie « Activité »

GoAML, depuis sa version 5.0 apporte une dimension supplémentaire en permettant aux déclarants de pouvoir saisir également des activités suspectes dans une déclaration avec transaction suspecte. Les parties « **Activités** » ne poursuivent donc pas le même objectif si elles sont remplies dans une déclaration **sans transaction** et dans une déclaration **avec transaction suspecte**.

- 1. Si déclaration sans transaction :** la partie « Activité » composera la totalité de votre déclaration. Il n'y a pas de transaction.
- 2. Si déclaration avec transaction :** Si vous faite une déclaration de soupçon avec transaction, alors l'onglet « Activité » sera là pour vous permettre de compléter votre déclaration avec tous les renseignements en votre possession qui ne seraient pas liés directement à la transaction : patrimoine, famille ...

◆ La partie « Activité »

NOUVELLES DÉCLARATIONS - BROUILLONS DÉCLARATIONS TRANSMISES - MON ESPACE - STATISTIQUES ADMINISTRATION - DÉCONNEXION

STR 510-0-0

Annexes

Indicateurs 1

Activité

Transactions

STR - Déclaration d'opération suspecte

Activité

Parties liées à l'affaire

Compte Compte (Mon client) Personne physique Personne physique (Mon client) Personne morale Personne morale (Mon client)

+ Biens et services

◆ La partie « Transaction »

NOUVELLES DÉCLARATIONS ▾ BROUILLONS DÉCLARATIONS TRANSMISES ▾ MON ESPACE ▾ STATISTIQUES ADMINISTRATION ▾ DÉCONNEXION

STR 509-0-0 Transaction STR - Déclaration d'opération suspecte

Est suspecte?

Date jour/mois/année

* Numéro de la transaction* Donnée obligatoire

* Type de transaction Donnée obligatoire

* Statut Donnée obligatoire

Numéro de référence interne

* Mode de transaction Donnée obligatoire

Si mode de transaction "autre", alors précision

* Montant de la transaction en monnaie locale Donnée oblig...

* Date de la transaction Donnée obligatoire

Lieu de la transaction

Motif de la transaction

Nature de l'approvisionnement des comptes à l'ouverture

De

Compte Compte (Mon client) Donneur d'ordre (Personne physique) Donneur d'ordre (Personne physique) (Mon client)

Donneur d'ordre (Personne morale) Donneur d'ordre (Personne morale) (Mon client)

En faveur de


Compte du bénéficiaire Compte du bénéficiaire (Mon client) Bénéficiaire (Personne physique) Bénéficiaire (Personne physique) (Mon client)

Bénéficiaire (Personne morale) Bénéficiaire (Personne morale) (Mon client)

+ Biens et services

◆ La partie « Transaction »

Champs obligatoires :

- **Numéro de la transaction** : il s'agit d'un numéro unique par transaction. Il peut être généré par votre système, ou automatiquement par goAML en cliquant sur le bouton : 
- **Statut de la transaction** : A quel stade en est la transaction en question (Acceptée, refusée, en cours ...)
- **Mode de transaction** : courrier, courriel ..
- **Montant de la transaction** : Vous devez indiquer le montant de la transaction en euros
- **La date de la transaction** : date à laquelle la transaction devrait avoir lieu ou, a eu lieu.
- **Type de transaction** : Vous choisirez parmi la liste déroulante de valeurs. Le choix est très important car il détermine la logique de remplissage de la déclaration.

◆ La partie « Transaction »

Sélection de la partie émettrice et de la contrepartie:

NOUVELLES DÉCLARATIONS ▾ BROUILLONS DÉCLARATIONS TRANSMISES ▾ MON ESPACE ▾ STATISTIQUES ADMINISTRATION ▾ DÉCONNEXION

STR 509-0-0

Transaction

STR - Déclaration d'opération suspecte

Est suspecte?

* Numéro de la transaction* Donnée obligatoire

* Montant de la transaction en monnaie locale Donnée oblig...

Motif de la transaction

Nature de l'approvisionnement des comptes à l'ouverture

Date: jour/mois/année

Numéro de référence interne

* Type de transaction Donnée obligatoire

* Statut Donnée obligatoire

* Mode de transaction Donnée obligatoire

Si mode de transaction "autre", alors précision

* Date de la transaction Donnée obligatoire

Lieu de la transaction

De

Compte Compte (Mon client)

Donneur d'ordre (Personne physique) Donneur d'ordre (Personne physique) (Mon client)

Donneur d'ordre (Personne morale) Donneur d'ordre (Personne morale) (Mon client)

En faveur de

Compte du bénéficiaire Compte du bénéficiaire (Mon client)

Bénéficiaire (Personne physique) Bénéficiaire (Personne physique) (Mon client)

Bénéficiaire (Personne morale) Bénéficiaire (Personne morale) (Mon client)


Biens et services

◆ La partie « Transaction »

Sélection de la partie émettrice : Cas du compte

Pour les **établissements financiers**, 90% des transactions partiront d'un compte. S'il s'agit du compte de « votre client », vous devrez alors sélectionner, « Compte(Mon Client) », si ça n'est pas votre client, vous sélectionnerez « Compte ».

Il s'agira ensuite de remplir le même formulaire mais avec des champs obligatoires différents.

	Compte	Compte (Mon client)
---	--------	---------------------

◆ La partie « Transaction »



NOUVELLES DÉCLARATIONS - BROUILLONS - DÉCLARATIONS TRANSMISES - MON ESPACE - STATISTIQUES - ADMINISTRATION - DÉCONNEXION

STR 509-0-0

Annexes

Indicateurs

Activité

Transactions 1 0 EUR

Nouvelle transaction

Mon client - Compte

1

* Type de fonds Donnée obligatoire

* Pays en provenance Donnée obligatoire

+ Intermédiaire de la transaction

Pays de l'établissement bancaire

Date du statut

jour/mois/année

* BIC/SWIFT Donnée obligatoire

IBAN

* Date du solde du compte Donnée obligatoire

jour/mois/année

Remarques supplémentaires

+ ajouter autant d'informations que nécessaires

- + Personne morale en relation avec le compte
- + Autre(s) structure(s) liée(s)
- + Personne(s) physique(s) en relation avec le compte
- + Compte(s) relié(s) au compte
- + Périphériques réseau
- + Condamnation(s)

* Catégorie de compte Donnée obligatoire

* Type de compte Donnée obligatoire

* Nom du titulaire du compte Donnée obligatoire

Nom de l'établissement bancaire

Date de clôture

jour/mois/année

Devise

* Numéro de compte (sans espace) Donnée obligatoire

* Statut du compte Donnée obligatoire

* Solde du compte Donnée obligatoire

Code banque (sans espace)

* Date d'ouverture Donnée obligatoire

jour/mois/année

Compte receveur

2

Cliquez sur le


Il est **obligatoire** de saisir au moins une personne physique ou morale titulaire du compte, sans quoi la déclaration sera **automatiquement** rejetée.

◆ La partie « Transaction »

Sélection de la partie émettrice : Cas de la personne physique

Si la personne physique est votre cliente, vous devrez alors sélectionner, « Donneur d'ordre (Personne physique)(Mon Client), si ça n'est pas votre cliente, vous sélectionnerez « Donneur d'ordre (Personne physique ».

Il s'agira ensuite de remplir le même formulaire mais avec des champs obligatoires différents.

	Donneur d'ordre (Personne physique)	Donneur d'ordre (Personne physique) (Mon client)
---	-------------------------------------	--

◆ La partie « Transaction »

Sélection de la partie émettrice : Cas de la personne morale

Si la personne morale est votre cliente, vous devrez alors sélectionner, « Donneur d'ordre (Personne morale)(Mon Client), si ça n'est pas votre cliente, vous sélectionnerez « Donneur d'ordre (Personne morale) ».



Donneur d'ordre (Personne morale)

Donneur d'ordre (Personne morale) (Mon client)

◆ La partie « Transaction » : Les échanges non monétaires

Si les biens et les services décrits font **partie intégrante de la transaction**, alors il faut les décrire au niveau de la transaction elle-même, dans la section « Biens et Services » :

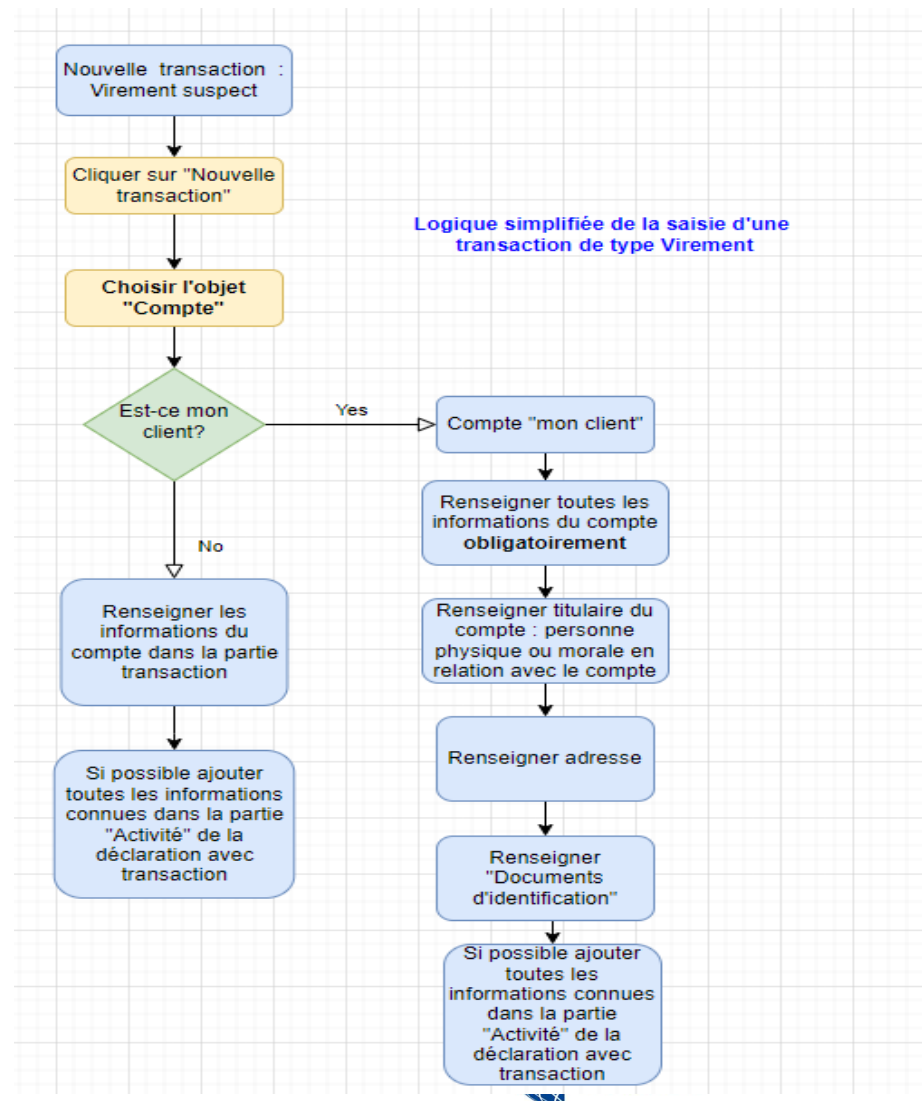
+ Biens et services

▼ Biens et services 

* Type Donnée obligatoire <input type="text"/>	* Fabricant ou marque Donnée obligatoire <input type="text"/>	Description <input type="text"/>	Nom du vendeur <input type="text"/>
Nom de l'acquéreur <input type="text"/>	* Valeur estimative Donnée obligatoire <input type="text"/>	Statut des biens <input type="text"/>	* Valeur effective Donnée obligatoire <input type="text"/>
* Devise Donnée obligatoire <input type="text"/>	Superficie <input type="text"/>	Unité de mesure <input type="text"/>	Date d'immatriculation <input type="text" value="jour/mois/année"/>
Numéro d'immatriculation <input type="text"/>	Numéro d'identification <input type="text"/>	Commentaire sur la transaction <input type="text"/>	Remarques supplémentaires <input type="text"/>

+ Adresse

◆ Logique simplifiée : l'exemple du virement



◆ Les fiches pratiques

Fiche Pratique N°1



Déclaration avec transaction :

Virements : National (entrant/sortant) & International (entrant/sortant)

1 Choisissez le type de transaction :

Dans la liste déroulante, vous devez sélectionner la transaction concernée.

Il s'agit ici d'une transaction de compte à compte.



2 De : les fonds sont en provenance de

Pour respecter la logique goAML vous devez commencer par sélectionner le **compte** (votre client ou pas).

Compte Compte (Mon client)



3 Renseignez le titulaire du compte : Si personne physique

+ Personne physique en relation avec le compte



4 Renseignez le titulaire du compte : Si personne morale

+ Personne morale en relation avec le compte

Puis :

+ Personne(s) physique(s) associée(s)



Fiche Pratique N°1 Suite



5 Renseignez tout autre type d'information descendante

A savoir, les adresses et autres documents d'identification



6 Vers : Renseigner le compte la contrepartie

de



7 Annexes attendues dans le cas des Virements

Pour les virements, les documents attendus sont :

- Documents d'ouverture
- Aperçu de la fortune
- Extraits de compte format ".csv"
- Justificatifs détaillés (= n° de compte / type de compte)
- Articles de presse éventuellement
- KYC



8 Renseignez si besoin toutes les informations utiles dans l'onglet "Activité"

Se référer au manuel utilisateur pour plus d'information sur cette section.

AMSF
13 rue Emile de Lath
98000 MONACO
Tel : (+377) 98944222

◆ Les prochains rendez-vous

- Les 29 et 30 janvier : Ateliers en présentiel, à l'auditorium pour répondre à vos questions
- Courant juin : Retour d'expérience assujettis après 6 mois d'utilisation

◆ Support et gestion des incidents

En cas de question, de doute ou bien d'incident, 3 canaux sont mis à votre disposition pour contacter l'AMSF et l'équipe projet goAML :



[+37798984222](tel:+37798984222)



www.amsf.mc



support.goaml@amsf.mc

◆ Questions & Réponses



13, rue Émile de Loth
98000 MONACO

Tél. (+377) 98 98 42 22

contact@amsf.mc
www.amsf.mc